

UNITAT 4

Organització i muntatge del set de gravació

Un cop arribats a aquest punt, us podreu preguntar: per què en cap moment s'ha parlat del material tècnic que és necessita per fer una entrevista? Bé, està clar que com més bo sigui l'equip millor serà l'enregistrament. A continuació us indiquem el mínim equip tècnic que necessitarem per enregistrar una entrevista:

1r. Dues càmeres (obligatori)

Com més bona sigui la qualitat de les càmeres, millor. No entrarem en descripcions tècniques ja que necessitaríem un altre tutorial o un curs sencer per explicar-ho. El que sí que us podem dir és que qualsevol tipus de càmera amb un mínim de bona resolució pot servir, fins i tot, dos mòbils.

2n.- Si és possible, un micro tipus "solapa". Qualsevol càmera pot rebre el senyal d'aquest micròfon a través del seu "mini jack" (clavilla que s'endolla als aparells). Els mòbils també tenen aquest orifici. Té un preu d'entre 6 i 12 euros. Aquí teniu un exemple:

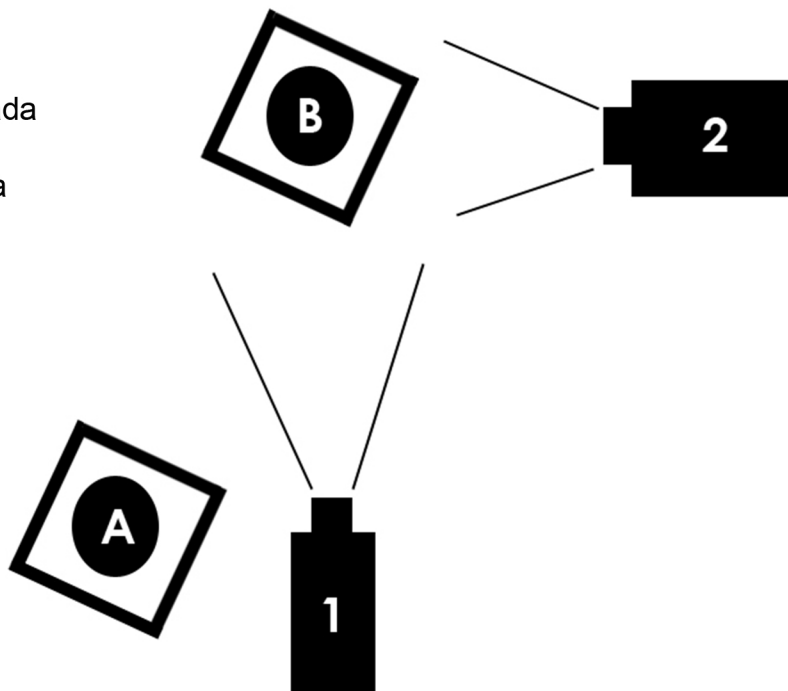


Si no és possible, podeu rebre el so de la mateixa càmera o mòbil que feu servir però el senyal serà de baixa qualitat i no se sentirà bé. I el so és el més important de l'entrevista!!

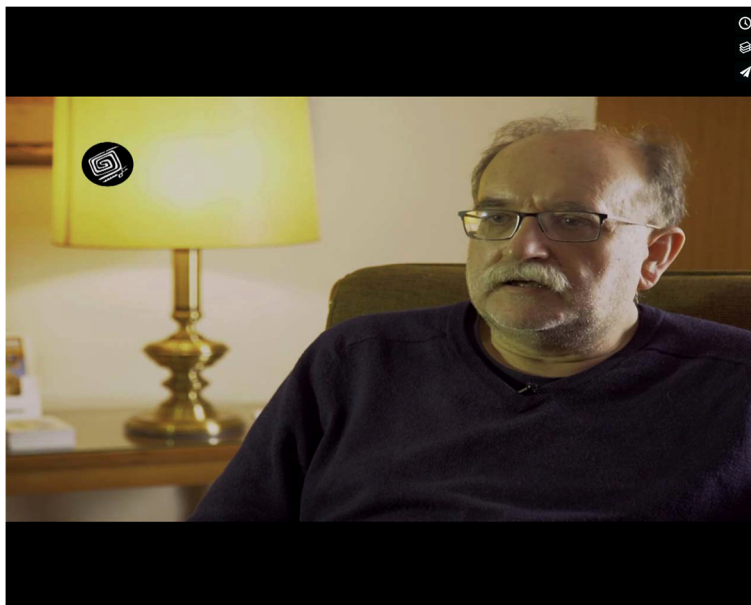
3r.- Il·luminació. Si no teniu gaire llum per fer l'entrevista teniu un problema, però es pot resoldre. Qualsevol giny d'il·luminació serveix perquè almenys es pugui veure bé l'entrevistat. Si no teniu equip tècnic d'il·luminació aquí teniu alguns exemples fàcils que poden salvar l'entrevista: Una llanterna, la llanterna d'un mòbil, els llums d'un cotxe, posar l'entrevistat sota un fanal, etc.

Aquí us mostrem l'esquema bàsic del set de gravació:

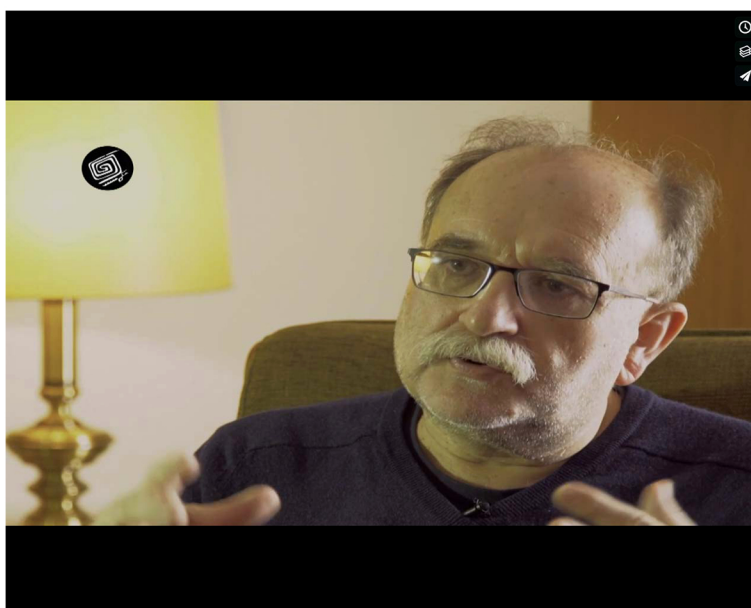
A: entrevistador
B: persona entrevistada
1: càmera principal
2: càmera secundària



Com podeu veure a l'esquema, la situació de l'entrevistador i entrevistat és en diagonal. L'entrevistat sempre ha de mirar l'entrevistador. Així quedarà el pla:



Aquest tipus de pla té el nom de pla mitjà, ja que mostra la meitat del cos de l'entrevistat. És el pla més comú. Sense moure la càmera principal, podem fer un altre tipus d'enfocament i fer un primer pla, per donar més protagonisme a l'entrevistat. Quedaria així:



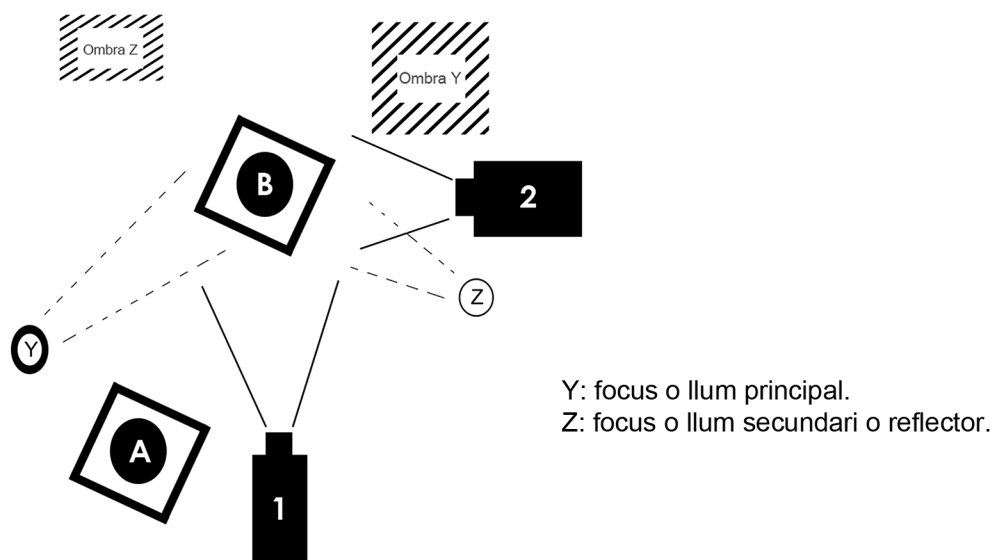
Aquests dos tipus de pla són els més utilitzats. És la forma bàsica d'enquadrar una entrevista i en la qual l'espectador està més centrat en el que diu l'interlocutor. Si el discurs és general sempre quedarà bé el pla mitjà, per contra, si el personatge està incidint en un tema més personalitzat, intimista o està donant un argument interessant, llavors, quedarà millor un primer pla.

Per altra banda, la càmera secundària ens donarà una imatge de la persona entrevistada de perfil. Es fa servir per fer descansar a l'espectador de la mateixa posició amb la càmera principal. També, per fer canvis del discurs, com a recurs.

Així seria un pla secundari de perfil:



En el cas de que l'entrevista sigui de nit, o en un lloc fosc, haureu de tenir algun sistema per poder fer llum. Si podeu disposar d'un servei per poder il·luminar l'entrevista, amb focus o un altre tipus d'il·luminació, millor. Aquí us deixem un esquema bàsic de com col·locar aquests dispositius i com s'ha de dirigir la llum:



En el cas de poder disposar de dos dispositius per il·luminar, s'hauran de col·locar com està a l'esquema i així no es crearan ombres que puguin molestar a l'espectador. En el cas de disposar només d'un dispositiu, sempre s'haurà de col·locar en posició Y, llavors podeu fer servir un reflector (cartolina blanca, alguna cosa que pugui projectar la llum sobre l'entrevistat) en la posició Z, si no l'entrevistat quedarà fosc per la posició de perfil de la càmera 2.